

## ข้อกำหนด (Terms of Reference : TOR)

งานจ้างศึกษาและจัดทำรายงานประมวลหลักการปฏิบัติ (Code of Practice : CoP) และ  
การจัดทำรายงานเกี่ยวกับการศึกษามาตรการป้องกันและแก้ไขผลกระทบต่อคุณภาพสิ่งแวดล้อมและ  
ความปลอดภัย (Environmental Safety Assessment : ESA)  
โครงการโรงไฟฟ้าชุมชนเพื่อเศรษฐกิจฐานราก (โครงการนำร่อง)  
จำนวน ๑๘ โครงการ ของกลุ่มบริษัท แอ็บโซลูท คลีน เอ็นเนอร์จี้ จำกัด (มหาชน)

### ๑. คำนำ

ตามที่สำนักงานคณะกรรมการกำกับกิจการพลังงาน ได้ประกาศผลผู้ได้รับการคัดเลือกโครงการโรงไฟฟ้าชุมชนเพื่อเศรษฐกิจฐานราก (โครงการนำร่อง) เมื่อวันที่ ๒๓ กันยายน ๒๕๖๔ ซึ่งโครงการโรงไฟฟ้าชุมชนเพื่อเศรษฐกิจฐานราก (โครงการนำร่อง) จำนวน ๑๘ โครงการ รายละเอียดดังตารางที่ ๑ ของกลุ่มบริษัท แอ็บโซลูท คลีน เอ็นเนอร์จี้ จำกัด (มหาชน) ได้ผ่านการคัดเลือกดังกล่าว และมีความประสงค์ที่จะว่าจ้างบริษัทที่ปรึกษาที่ได้รับการขึ้นทะเบียนกับสำนักงานนโยบายและแผนทรัพยากรธรรมชาติและสิ่งแวดล้อม (สผ.) เข้ามาดำเนินการศึกษาและจัดทำรายงานประมวลหลักการปฏิบัติ (Code of Practice : CoP) และจัดทำรายงานเกี่ยวกับการศึกษามาตรการป้องกันและแก้ไขผลกระทบต่อคุณภาพสิ่งแวดล้อมและความปลอดภัย (Environmental Safety Assessment : ESA) เพื่อเสนอต่อสำนักงานคณะกรรมการกำกับกิจการพลังงานและกรมโรงงานอุตสาหกรรมพิจารณาให้ความเห็นชอบก่อนจะดำเนินการขอใบอนุญาตก่อสร้างต่อไป ตามแนวทางของหน่วยงานอนุญาตต่อไป

ตารางที่ ๑ รายชื่อโครงการ บริษัทที่ได้รับการคัดเลือกโครงการโรงไฟฟ้าชุมชนเพื่อเศรษฐกิจฐานราก (โครงการนำร่อง)

รายชื่อบริษัท	ชื่อโครงการ	ตำแหน่งที่ตั้งโครงการ	กำลังติดตั้ง (MW)
บริษัท โรงไฟฟ้าชุมชนจอมบึงรุ่งเรือง จำกัด (ชื่อเดิม: บริษัท โรงไฟฟ้าชุมชนโคราช จำกัด)	โรงไฟฟ้าชุมชนจอมบึงรุ่งเรือง	ต.รางบัว อ.จอมบึง จ.ราชบุรี	๓.๕
บริษัท โรงไฟฟ้าชุมชนรางบัวก้าวหน้า จำกัด (ชื่อเดิม: บริษัท โรงไฟฟ้าชุมชนสุรินทร์ จำกัด)	โรงไฟฟ้าชุมชนรางบัวก้าวหน้า	ต.รางบัว อ.จอมบึง จ.ราชบุรี	๒.๕
บริษัท โรงไฟฟ้าชุมชนชาณุวรลักษบุรี จำกัด	โรงไฟฟ้าชุมชนชาณุวรลักษบุรี	ต.สลกบาตร อ.ชาณุวรลักษบุรี จ.กำแพงเพชร	๓.๕
บริษัท โรงไฟฟ้าชุมชนกำแพงเพชรพัฒนา จำกัด	โรงไฟฟ้าชุมชนกำแพงเพชรพัฒนา	ต.สลกบาตร อ.ชาณุวรลักษบุรี จ.กำแพงเพชร	๓.๕
บริษัท โรงไฟฟ้าชุมชนกำแพงเพชรก้าวหน้า จำกัด	โรงไฟฟ้าชุมชนกำแพงเพชรก้าวหน้า	ต.สลกบาตร อ.ชาณุวรลักษบุรี จ.กำแพงเพชร	๓.๕
บริษัท โรงไฟฟ้าชุมชนหนองหงส์ จำกัด	โรงไฟฟ้าชุมชนหนองหงส์	ต.เสาเดียว อ.หนองหงส์ จ.บุรีรัมย์	๓.๕
บริษัท โรงไฟฟ้าชุมชนบุรีรัมย์ร่วมใจ จำกัด	โรงไฟฟ้าชุมชนเสาเดียว	ต.เสาเดียว อ.หนองหงส์ จ.บุรีรัมย์	๓.๕
บริษัท โรงไฟฟ้าชุมชนกำแพงเพชร จำกัด	โรงไฟฟ้าชุมชนกำแพงเพชร	ต.หัวถนน อ.คลองขลุง จ.กำแพงเพชร	๓.๕
บริษัท โรงไฟฟ้าชุมชนคลองขลุงพัฒนา จำกัด	โรงไฟฟ้าชุมชนคลองขลุงพัฒนา	ต.หัวถนน อ.คลองขลุง จ.กำแพงเพชร	๓.๕

รายชื่อบริษัท	ชื่อโครงการ	ตำแหน่งที่ตั้งโครงการ	กำลังติดตั้ง (MW)
บริษัท โรงไฟฟ้าชุมชนขุนตาล จำกัด (ชื่อเดิม: บริษัท โรงไฟฟ้าชุมชนศรีสะเกษ จำกัด)	โรงไฟฟ้าชุมชนขุนตาล	ต.ต้า อ.ขุนตาล จ.เชียงราย	๓.๕
บริษัท โรงไฟฟ้าชุมชนขุนตาลพัฒนา จำกัด (ชื่อเดิม: บริษัท โรงไฟฟ้าชุมชนยโสธร จำกัด)	โรงไฟฟ้าชุมชนขุนตาลพัฒนา	ต.ต้า อ.ขุนตาล จ.เชียงราย	๓.๕
บริษัท โรงไฟฟ้าชุมชนขุนตาลรุ่งเรือง จำกัด (ชื่อเดิม: บริษัท โรงไฟฟ้าชุมชนนาบอน จำกัด)	โรงไฟฟ้าชุมชนขุนตาลรุ่งเรือง	ต.ต้า อ.ขุนตาล จ.เชียงราย	๓.๕
บริษัท โรงไฟฟ้าชุมชนขุนตาลก้าวหน้า จำกัด (ชื่อเดิม: บริษัท โรงไฟฟ้าชุมชนปราจีนบุรี จำกัด)	โรงไฟฟ้าชุมชนขุนตาลก้าวหน้า	ต.ต้า อ.ขุนตาล จ.เชียงราย	๓.๕
บริษัท โรงไฟฟ้าชุมชนขุนตาลร่วมใจ จำกัด (ชื่อเดิม: บริษัท โรงไฟฟ้าชุมชนบางเลน จำกัด)	โรงไฟฟ้าชุมชนขุนตาลร่วมใจ (ชื่อเดิม: โรงไฟฟ้าชุมชนขุนตาล ก้าวไกล)	ต.ต้า อ.ขุนตาล จ.เชียงราย	๓.๕
บริษัท โรงไฟฟ้าชุมชนต้า จำกัด (ชื่อเดิม: บริษัท โรงไฟฟ้าชุมชนบุรีรัมย์พัฒนา จำกัด)	โรงไฟฟ้าชุมชนต้า	ต.ต้า อ.ขุนตาล จ.เชียงราย	๓.๕
บริษัท โรงไฟฟ้าชุมชนต้าพัฒนา จำกัด (ชื่อเดิม: บริษัท โรงไฟฟ้าชุมชนค้อวัง จำกัด)	โรงไฟฟ้าชุมชนต้าพัฒนา	ต.ต้า อ.ขุนตาล จ.เชียงราย	๒.๕
บริษัท โรงไฟฟ้าชุมชนต้ารุ่งเรือง จำกัด (ชื่อเดิม: บริษัท โรงไฟฟ้าชุมชนอากาศอำนวย จำกัด )	โรงไฟฟ้าชุมชนต้ารุ่งเรือง	ต.ต้า อ.ขุนตาล จ.เชียงราย	๒.๕
บริษัท โรงไฟฟ้าชุมชนต้าก้าวหน้า จำกัด (ชื่อเดิม: บริษัท โรงไฟฟ้าชุมชนกาฬสินธุ์ จำกัด)	โรงไฟฟ้าชุมชนต้าก้าวหน้า	ต.ต้า อ.ขุนตาล จ.เชียงราย	๒.๕

## ๒. วัตถุประสงค์

ในการดำเนินการศึกษาจัดทำรายงานประมวลหลักการปฏิบัติ (CoP) และจัดทำรายงานเกี่ยวกับการศึกษามาตรการป้องกันและแก้ไขผลกระทบต่อคุณภาพสิ่งแวดล้อมและความปลอดภัย (ESA) ของกลุ่มบริษัทฯ มีวัตถุประสงค์การดำเนินงานดังนี้

๒.๑ เพื่อประมวลข้อมูลวิเคราะห์สถานภาพสิ่งแวดล้อมในปัจจุบันของพื้นที่ศึกษาทั้งในด้านกายภาพชีวภาพ คุณค่าการใช้ประโยชน์ของมนุษย์ และคุณค่าต่อคุณภาพชีวิต

๒.๒ เพื่อประเมินผลกระทบทั้งทางบวกและทางลบที่อาจเกิดขึ้นจากการพัฒนาโครงการ

๒.๓ เพื่อเสนอมาตรการป้องกัน แก้ไขผลกระทบต่อสิ่งแวดล้อมในทางลบที่จะเกิดขึ้นจากการดำเนินโครงการ ตลอดจนข้อเสนอแนะอื่นๆ รวมถึงมาตรการส่งเสริมคุณภาพสิ่งแวดล้อม

๒.๔ เพื่อจัดทำรายงานประมวลหลักการปฏิบัติ (CoP) และจัดทำรายงานเกี่ยวกับการศึกษามาตรการป้องกันและแก้ไขผลกระทบต่อคุณภาพสิ่งแวดล้อมและความปลอดภัย (ESA) นำเสนอหน่วยงานที่เกี่ยวข้องพิจารณาต่อไป

๒.๕ เพื่อให้คำปรึกษาแนะนำและข้อเสนอแนะเกี่ยวกับรายละเอียดโครงการเพื่อให้สอดคล้องและสัมพันธ์กับข้อมูลในรายงานประมวลหลักการปฏิบัติ (CoP) และจัดทำรายงานเกี่ยวกับการศึกษามาตรการป้องกันและแก้ไขผลกระทบต่อคุณภาพสิ่งแวดล้อมและความปลอดภัย (ESA)

### ๓. คุณสมบัติของผู้ยื่นข้อเสนอ

๓.๑ ต้องเป็นนิติบุคคลที่ได้รับอนุญาตให้เป็นผู้มีสิทธิทำรายงานเกี่ยวกับการศึกษาและมาตรการป้องกัน และแก้ไขผลกระทบกระเทือนต่อคุณภาพสิ่งแวดล้อม จากสำนักงานนโยบายและแผนทรัพยากรธรรมชาติและสิ่งแวดล้อม (สผ.)

๓.๒ ต้องเป็นนิติบุคคลที่ได้รับการขึ้นทะเบียนกับศูนย์ข้อมูลที่ปรึกษาไทย กระทรวงการคลัง

๓.๓ ต้องเป็นนิติบุคคลผู้มีอาชีพประกอบกิจการตามที่เสนอ

๓.๔ ไม่เคยถูกบอกเลิกสัญญาใดๆ อันเนื่องมาจากการกระทำโดยทุจริต

๓.๕ ไม่เป็นบุคคลหรือนิติบุคคลซึ่งถูกขึ้นบัญชีผู้ทำงานของบริษัทฯ และไม่เป็นผู้ถือหุ้นหรือนิติบุคคลซึ่งถูกระบุชื่อไว้ในรายชื่อผู้ทำงานของหน่วยงานของรัฐในระบบเครือข่ายสารสนเทศของกรมบัญชีกลาง

๓.๖ ต้องเป็นรายเดียวกับผู้ยื่นความประสงค์/รับเอกสารเสนอราคาจากบริษัทฯ และจะโอนสิทธิ์ให้ผู้ประกอบการรายอื่นเสนอราคาแทนไม่ได้

๓.๗ เป็นผู้มิผลประโยชน์ร่วมกันกับผู้ยื่นข้อเสนอรายอื่นที่เข้ายื่นเสนอให้แก่บริษัทฯ ณ วันประกาศประมูล หรือไม่เป็นผู้กระทำการอันเป็นการขัดขวางการแข่งขันอย่างเป็นธรรมในการประมูลครั้งนี้

๓.๘ ผู้ให้บริการต้องไม่เป็นผู้ได้รับสิทธิ์หรือความคุ้มกันซึ่งอาจปฏิเสธไม่ยอมขึ้นศาลไทย เว้นแต่รัฐบาลของผู้ให้บริการจะได้มีคำสั่งให้สละเอกสิทธิ์และความคุ้มกันเช่นนั้น

๓.๙ บุคคลหรือนิติบุคคลที่จะเข้าเป็นคู่สัญญาต้องไม่อยู่ในฐานะซึ่งได้มีการระบุชื่อไว้ในบัญชีรายชื่อว่าเป็นคู่สัญญาที่ไม่ได้แสดงบัญชีรายรับรายจ่าย หรือแสดงบัญชีรายรับรายจ่ายไม่ถูกต้องครบถ้วนในสาระสำคัญ

๓.๑๐ คู่สัญญาต้องรับจ่ายเงินผ่านบัญชีธนาคาร เว้นแต่การรับจ่ายเงินแต่ละครั้งซึ่งมีมูลค่าไม่เกินสามหมื่นบาท คู่สัญญาอาจจ่ายเป็นเงินสดก็ได้

อนึ่ง ในกรณีบริษัทที่ปรึกษามีความจำเป็นไม่อาจทำสัญญาจ้างตามที่ได้เชิญให้มาร่วมเสนองานได้ หรือมีงบประมาณไม่เพียงพอที่จะดำเนินการดังกล่าวได้ ก็ให้ถือว่าเป็นอันยกเลิกไป บริษัทที่ปรึกษาที่เสนองานไม่มีสิทธิโต้แย้ง หรือเรียกค่าเสียหายใด ๆ ทั้งสิ้น

### ๔. หลักฐานการยื่นข้อเสนอ

ในการยื่นข้อเสนอ ผู้ยื่นข้อเสนอจะต้องแนบเอกสารดังนี้

๔.๑ รายละเอียดข้อเสนอด้านเทคนิคและราคา

๔.๒ สำเนานิติบุคคลที่ได้รับอนุญาตให้เป็นผู้มีสิทธิทำรายงานเกี่ยวกับการศึกษาและมาตรการป้องกัน และแก้ไขผลกระทบกระเทือนต่อคุณภาพสิ่งแวดล้อม จากสำนักงานนโยบายและแผนทรัพยากรธรรมชาติและสิ่งแวดล้อม (สผ.)

๔.๓ สำเนานิติบุคคลที่ได้รับการขึ้นทะเบียนกับศูนย์ข้อมูลที่ปรึกษาไทย กระทรวงการคลัง

๔.๔ สำเนาใบทะเบียนภาษีมูลค่าเพิ่ม และหลักฐานหนังสือรับรองการจัดทะเบียนของกระทรวงพาณิชย์

### ๕. ขอบเขตของการดำเนินงานโดยบริษัทที่ปรึกษา

เพื่อให้บรรลุถึงวัตถุประสงค์ดังกล่าวข้างต้น บริษัทที่ปรึกษาจะต้องดำเนินการดังต่อไปนี้เป็นอย่างน้อย

๕.๑ การทบทวนผลการศึกษา และศึกษาสำรวจเพิ่มเติม

๕.๑.๑ ศึกษาทบทวน และสำรวจเพิ่มเติม (หากจำเป็น) แผนที่ภูมิประเทศ ภาพถ่ายทางอากาศ ภาพถ่ายจากดาวเทียม และเอกสารอื่น ๆ ที่เกี่ยวข้อง ตลอดจนเอกสารรายงานการศึกษาต่าง ๆ ที่เกี่ยวข้องกับชายฝั่งทะเลในบริเวณพื้นที่โครงการ และข้างเคียง

๕.๑.๒ ศึกษาทบทวน และสำรวจเพิ่มเติม (หากจำเป็น) สภาพภูมิประเทศ สำรวจสภาพการใช้งานที่ดิน สำรวจข้อมูลโหนด พิกัด และระวางที่ดินของที่มีกรรมสิทธิ์ถูกต้องตามกฎหมายในบริเวณพื้นที่โครงการ และพื้นที่ข้างเคียงที่อาจจะได้รับผลกระทบจากโครงการ รวมทั้งขอบเขตที่มีการประกาศเป็นพื้นที่อนุรักษ์หรือพื้นที่พิเศษอื่นใดในบริเวณพื้นที่โครงการและบริเวณใกล้เคียง รวมทั้งการสำรวจภาคสนามอื่น ๆ ที่จำเป็นสำหรับงานนี้

๕.๑.๓ ศึกษาทบทวน และสำรวจเพิ่มเติม (หากจำเป็น) ข้อมูลที่จำเป็นอันได้แก่ ข้อมูลด้านสภาพทางอุทกศาสตร์ อุทกวิทยา อุตุนิยมวิทยา และอื่นๆ ที่เป็นประโยชน์ต่อการศึกษาโครงการ

๕.๑.๖ ศึกษาทบทวน และเสนอแนะเพิ่มเติม (หากจำเป็น) โดยพิจารณาจากรูปแบบทางเลือกอย่างน้อย ๒ ทางเลือก ที่ทั้งนี้จะต้องพิจารณาถึงความต้องการและข้อคิดเห็นของชุมชนในพื้นที่ด้วย โดยที่ปรึกษาจะต้องจัดประชุมในพื้นที่โครงการเพื่อชี้แจงและรับทราบความคิดเห็นของชุมชนในพื้นที่เพื่อประกอบการดำเนินการออกแบบโครงการ

## ๕.๒ การศึกษาด้านสิ่งแวดล้อมและสังคมของโครงการ

การศึกษาด้านสิ่งแวดล้อมและสังคมของโครงการ ให้ดำเนินการศึกษาตามแนวทางการศึกษาจากหน่วยงานที่เกี่ยวข้องในการพิจารณาอนุญาตเพื่อนำเสนอให้ความเห็นชอบ บริษัทที่ปรึกษาจะต้องร่วมรับผิดชอบในการชี้แจงและตอบข้อซักถามของหน่วยงานพิจารณาอนุญาตทุกครั้งจนโครงการที่เสนอได้รับความเห็นชอบหรือได้ข้อยุติ ทั้งนี้ที่ปรึกษาต้องดำเนินการปรับปรุง แก้ไขเพิ่มเติม ให้สอดคล้องกับมติของหน่วยงานพิจารณาคัดเลือกด้วย

๕.๒.๑ ศึกษา สำรวจ และวิเคราะห์สภาพทรัพยากรและคุณค่าสิ่งแวดล้อมในพื้นที่โครงการ และพื้นที่ใกล้เคียง ซึ่งมีความสอดคล้อง สัมพันธ์ และเกี่ยวข้องกับโครงการ ได้แก่

- (๑) ทรัพยากรสิ่งแวดล้อมทางกายภาพ เช่น อุทกวิทยาน้ำผิวดิน คุณภาพอากาศ เป็นต้น
- (๒) ทรัพยากรสิ่งแวดล้อมทางชีวภาพ เช่น ระบบนิเวศบนบกและในน้ำ พื้นที่ชุ่มน้ำ เป็นต้น
- (๓) คุณค่าการใช้ประโยชน์ของมนุษย์ เช่น ลักษณะการใช้ที่ดิน การคมนาคมขนส่ง ระบบสาธารณูปโภค/สาธารณูปการ และสิ่งอำนวยความสะดวกต่าง ๆ เป็นต้น
- (๔) คุณค่าต่อคุณภาพชีวิต ได้แก่ การโยกย้ายที่อยู่และการชดเชยทรัพย์สิน สภาพเศรษฐกิจ และชีวิตความเป็นอยู่ การสาธารณสุขและความปลอดภัย แหล่งโบราณคดี และโบราณสถาน เป็นต้น

๕.๒.๒ การเสนอมาตรการด้านสิ่งแวดล้อมทั้งในระยะก่อสร้างและระยะดำเนินการ

- (๑) เสนอแนวทางและมาตรการป้องกัน แก้ไขและลดผลกระทบสิ่งแวดล้อม ตลอดจนการชดเชยความเสียหายที่เกิดขึ้น เพื่อเป็นแนวทางในการแก้ไขหรือบรรเทาผลกระทบให้อยู่ในเกณฑ์ที่ยอมรับได้ ดังนั้นจะต้องกำหนดมาตรการลดผลกระทบสิ่งแวดล้อมที่จะเกิดขึ้นตามที่ได้ประเมินไว้ รวมทั้งการชดเชยความเสียหายที่อาจเกิดขึ้น และให้เป็นไปได้ในทางปฏิบัติ
- (๒) เสนอมาตรการติดตามตรวจสอบผลกระทบสิ่งแวดล้อมเพื่อเฝ้าระวังผลกระทบ โดยมีรายละเอียดชัดเจนที่จะใช้เป็นแนวทางการดำเนินการและเป็นที่ยอมรับของหน่วยงานที่เกี่ยวข้อง โดยจะต้องกำหนดพื้นที่ดำเนินการ วิธีการดำเนินการ ระยะเวลาดำเนินการ



งบประมาณ ค่าใช้จ่าย และหน่วยงานที่รับผิดชอบ โดยคำนึงถึงความเป็นไปได้ในทางปฏิบัติเป็นสำคัญ

### ๕.๓ การปรับปรุงงานตามมติของหน่วยงานพิจารณา

ในกรณีที่มติของหน่วยงานพิจารณา มีผลให้ต้องปรับปรุง แก้ไข เพิ่มเติม รายละเอียดต่างๆ ที่เกี่ยวข้องกับการศึกษาผลกระทบสิ่งแวดล้อม ที่ปรึกษาต้องดำเนินการปรับปรุง แก้ไข เพิ่มเติม ให้สอดคล้องกับมติของคณะกรรมการด้วย

### ๕.๔ แนวทางในการประชาสัมพันธ์

บริษัทที่ปรึกษาจะต้องมีเจ้าหน้าที่มวลชนสัมพันธ์ประจำอยู่ในพื้นที่ และจัดให้มีเจ้าหน้าที่แนะนำแนวทางในการประชาสัมพันธ์โครงการตามกฎหมายที่เกี่ยวข้อง เพื่อให้ผู้มีส่วนร่วมในทุกระดับ โดยเฉพาะประชาชนในเขตพื้นที่โครงการได้รับข้อมูลข่าวสารที่ถูกต้อง และมีส่วนร่วมในการให้ข้อคิดเห็นหรือข้อเสนอแนะอันเป็นประโยชน์ และเพื่อให้ผลการสำรวจออกแบบสอดคล้องกับความต้องการของทุกฝ่าย บริษัทที่ปรึกษาจะต้องมีแนวทางและการเตรียมการที่เป็นรูปธรรมในด้านการประชาสัมพันธ์ให้กับบริษัทฯ รวมถึงช่วยเหลือบริษัทฯ ในการแถลงข่าว หรือประชาสัมพันธ์โครงการในส่วนที่เกี่ยวข้องตลอดระยะเวลาดำเนินงาน โดยพื้นที่ศึกษาการมีส่วนร่วมกับประชาชนผู้มีส่วนได้ส่วนเสียรัศมี ๓ กิโลเมตร รายละเอียดดังรูปที่ ๑-๑๘

## ๖. ความรับผิดชอบของบริษัทที่ปรึกษา

๖.๑ บริษัทที่ปรึกษาต้องจัดหาผู้ทรงคุณวุฒิที่มีความรู้ความชำนาญ และประสบการณ์เหมาะสมกับงานที่ต้องปฏิบัติทุกด้าน โดยเฉพาะวิศวกรและผู้เชี่ยวชาญด้านการประเมินผลกระทบจากการก่อสร้างโครงสร้างในทะเล เช่น ท่าเรือ การกีดเซาะชายฝั่ง เป็นต้น เป็นบุคลากรหลักที่สำคัญ

๖.๒ บริษัทที่ปรึกษาจะต้องรับผิดชอบในการสำรวจและจัดหาข้อมูลต่าง ๆ อันจำเป็นที่จะต้องใช้ในการศึกษานี้เอง หากมีการนำเอาข้อมูลที่หน่วยงานต่าง ๆ จัดทำไว้แล้วนำมาใช้ บริษัทที่ปรึกษาต้องรับผิดชอบต่อความถูกต้องของข้อมูลเหล่านั้น

๖.๓ รายงานการศึกษาและเอกสารต่าง ๆ ที่ที่ปรึกษาจัดทำขึ้น และเสนอต่อบริษัทฯ ให้ตกเป็นสมบัติของบริษัทฯ และบริษัทฯ สามารถใช้ประโยชน์จากรายงานและเอกสารเหล่านั้นได้อย่างเต็มที่

## ๗. รายงานการปฏิบัติงานและการทำงานของบริษัทที่ปรึกษา

๗.๑ บริษัทที่ปรึกษาจะต้องเริ่มปฏิบัติงานทันที นับถัดจากวันลงนามในสัญญา

๗.๒ ระยะเวลาปฏิบัติงานตามสัญญาต้องแล้วเสร็จสมบูรณ์ภายใน ๕ เดือน (๑๕๐ วัน) นับจากวันเริ่มปฏิบัติงานตามสัญญา โดยระยะเวลาปฏิบัติงานนี้ไม่นับรวมช่วงระยะเวลาที่คณะกรรมการกำกับการทำงานและตรวจรับงานพิจารณารายงาน

อนึ่ง ในช่วงระยะเวลาที่บริษัทที่ปรึกษาได้ส่งรายงานให้คณะกรรมการกำกับการทำงานและตรวจรับงานพิจารณาอย่างเป็นทางการ จนกระทั่งคณะกรรมการกำกับการทำงานฯ แจ้งผลการพิจารณารายงานให้บริษัทที่ปรึกษาได้รับทราบ ช่วงระยะเวลาดังกล่าวไม่นับรวมเป็นระยะเวลาปฏิบัติงานของบริษัทที่ปรึกษา

ช่วงระยะเวลาที่บริษัทที่ปรึกษาได้ส่งรายงานให้หน่วยงานพิจารณาทำการพิจารณาอย่างเป็นทางการ จนกระทั่งให้ความเห็นชอบ หรือได้ข้อยุติ แล้วแจ้งผลการพิจารณารายงานให้บริษัทที่ปรึกษาได้รับทราบ ช่วงระยะเวลาดังกล่าวไม่นับรวมเป็นระยะเวลาปฏิบัติงานของบริษัทที่ปรึกษา

๗.๓ บริษัทที่ปรึกษาจะต้องจัดทำรายงานต่าง ๆ เป็นภาษาไทย โดยจัดส่งให้บริษัทฯ พร้อมแผ่นบันทึกข้อมูล (Diskette)/แผ่น CD-ROM ภายในระยะเวลาดังต่อไปนี้ โดย

๗.๓.๑ ภายในเดือนที่ ๔ (๑๒๐ วัน) บริษัทที่ปรึกษาจะต้องนำส่งร่างรายงานประมวลหลักการปฏิบัติ (CoP) และจัดทำรายงานเกี่ยวกับการศึกษามาตรการป้องกันและแก้ไขผลกระทบต่อคุณภาพสิ่งแวดล้อมและความปลอดภัย (ESA) (ฉบับส่งโครงการ) ในร่างรายงานดังกล่าวจะต้องรายงานถึงผลงานที่ผ่านมา ปัญหาอุปสรรค ข้อเสนอแนะต่าง ๆ และงานที่จะต้องทำต่อไปด้วย จำนวน ๒ ชุด พร้อมแผ่น CD-ROM จำนวน ๑ ชุด และจัดทำบรรยายสรุปให้คณะกรรมการตรวจรับงาน ณ สถานที่ที่คณะกรรมการฯ กำหนดภายใน ๑๒๐ วันนับถัดจากวันลงนามในสัญญา

๗.๓.๒ ภายในเดือนที่ ๕ (๑๕๐ วัน) บริษัทที่ปรึกษาจะต้องนำส่งรายงานประมวลหลักการปฏิบัติ (CoP) และจัดทำรายงานเกี่ยวกับการศึกษามาตรการป้องกันและแก้ไขผลกระทบต่อคุณภาพสิ่งแวดล้อมและความปลอดภัย (ESA) (ฉบับส่งหน่วยงานพิจารณา) จำนวน ๑๔ ชุด พร้อมแผ่น CD-ROM จำนวน ๒ ชุด และจัดทำบรรยายสรุปให้คณะกรรมการตรวจรับงาน ณ สถานที่ที่คณะกรรมการฯ กำหนดภายใน ๑๕๐ วันนับถัดจากวันลงนามในสัญญา

๗.๓.๓ หลังจากที่หน่วยงานพิจารณา ให้ความเห็นชอบรายงานประมวลหลักการปฏิบัติ (CoP) และจัดทำรายงานเกี่ยวกับการศึกษามาตรการป้องกันและแก้ไขผลกระทบต่อคุณภาพสิ่งแวดล้อมและความปลอดภัย (ESA) แล้ว บริษัทที่ปรึกษาจะต้องนำส่งรายงานฯ ชุดที่ให้ความเห็นชอบแล้ว จำนวน ๘ ชุด พร้อมแผ่น CD-ROM จำนวน ๘ ชุด ภายใน ๓๐ วันนับถัดจากวันที่ หน่วยงานพิจารณาให้ความเห็นชอบ

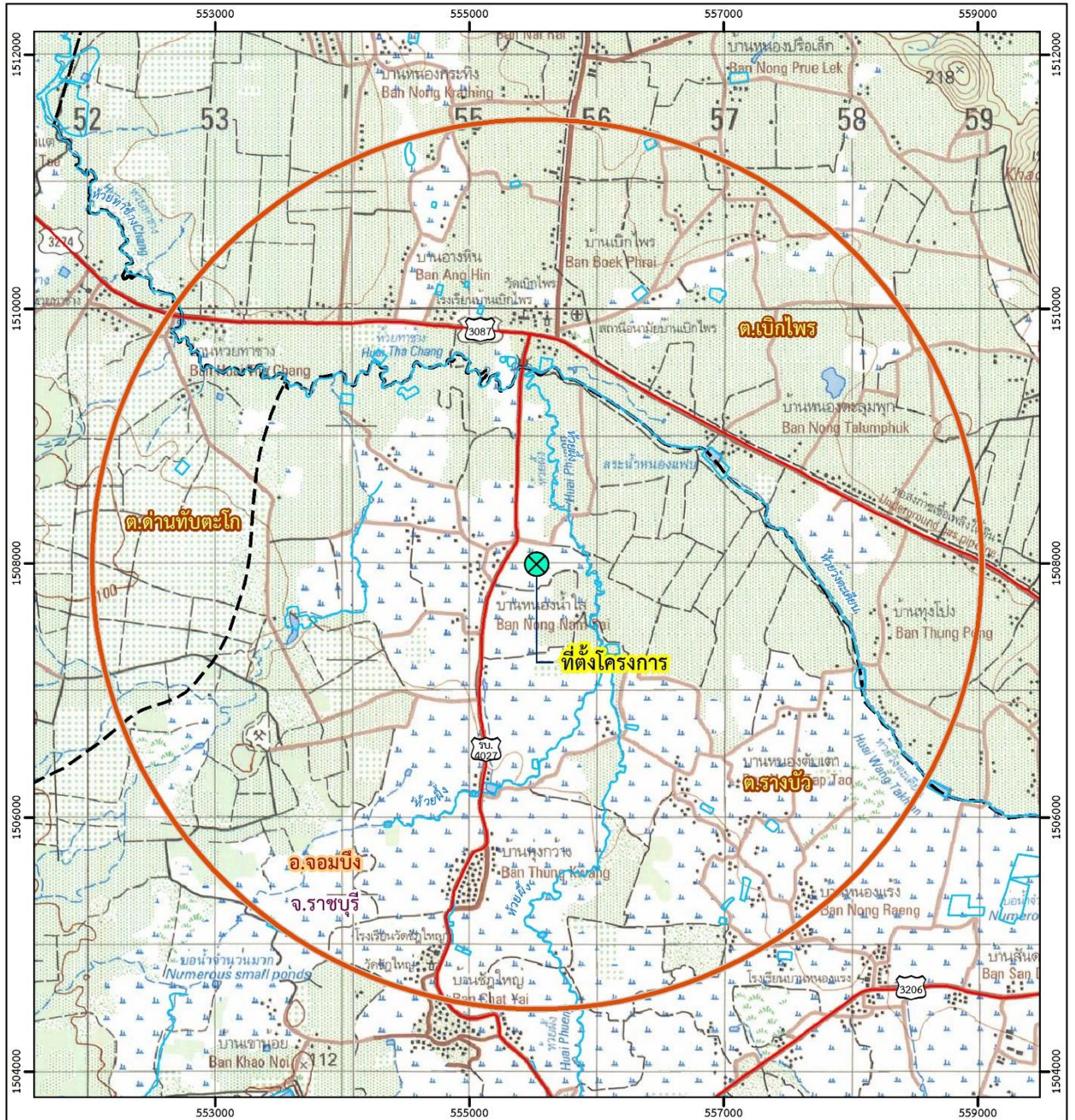
#### ๘. เงื่อนไขโครงการ

โดยราคาดังกล่าวไม่รวมภาษีมูลค่าเพิ่ม และรวมค่าดำเนินการต่างๆ ไว้หมดแล้ว**เอกสารต้นฉบับ**

บริษัทที่ปรึกษาต้องนำเอกสารต้นฉบับ และหลักฐานต่าง ๆ อันเนื่องมาจากการปฏิบัติงานตามสัญญาอย่างสมบูรณ์ครบถ้วนให้บริษัทฯ ภายหลังจากการส่งรายงานประมวลหลักการปฏิบัติ (CoP) และจัดทำรายงานเกี่ยวกับการศึกษามาตรการป้องกันและแก้ไขผลกระทบต่อคุณภาพสิ่งแวดล้อมและความปลอดภัย (ESA) ชุดที่ หน่วยงานอนุญาตให้ความเห็นชอบ ทั้งนี้เอกสารต่าง ๆ ที่เกี่ยวข้อง ซึ่งบริษัทที่ปรึกษาจัดทำนั้นจะตกเป็นสมบัติของบริษัทฯ ซึ่งบริษัทฯ สามารถใช้ประโยชน์จากเอกสารต่าง ๆ นั้นได้อย่างเต็มที่

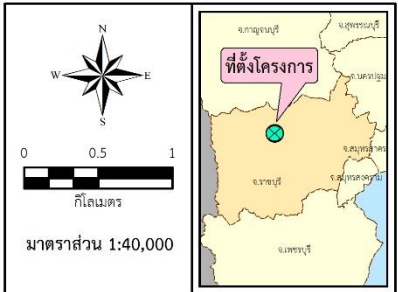
**ผนวก**  
**รายละเอียดข้อกำหนดบุคลากรของบริษัทที่ปรึกษา**

ลำดับที่	รายการ	วุฒิการศึกษาไม่ต่ำกว่า	ประสบการณ์ที่กำหนดไม่ต่ำกว่า (ปี)
<b>๑.</b>	<b>บุคลากรหลัก</b>		
	- ผู้จัดการโครงการ/ ผู้ชำนาญการสิ่งแวดล้อม	ปริญญาโท (วิศวกรรมสิ่งแวดล้อม)	๑๘
	- ผู้ประสานงานโครงการ	ปริญญาตรี (สิ่งแวดล้อม/ สาขาที่เกี่ยวข้อง)	๑๕
	- ผู้เชี่ยวชาญด้านคุณภาพ อากาศ/ อันตรายเป็นภัย	ปริญญาโท (สิ่งแวดล้อม/ สาขาที่เกี่ยวข้อง)	๑๕
	- ผู้เชี่ยวชาญด้านคุณภาพน้ำ และนิเวศวิทยาทางน้ำ	ปริญญาโท (สิ่งแวดล้อม/ ประมง/สาขาที่เกี่ยวข้อง)	๕
	- ผู้เชี่ยวชาญด้านการจัดการ ของเสีย	ปริญญาตรี (วิศวกรรมสิ่งแวดล้อม/ สาขาที่เกี่ยวข้อง)	๕
	- ผู้เชี่ยวชาญด้านนิเวศวิทยา ทางบก	ปริญญาโท (วนศาสตร์/สิ่งแวดล้อม/ สาขาที่เกี่ยวข้อง)	๑๕
	- ผู้เชี่ยวชาญด้านการมีส่วนร่วม ของประชาชน/เศรษฐกิจ- สังคม	ปริญญาโท (สังคมศาสตร์/ สาขาที่เกี่ยวข้อง)	๑๕
	- ผู้เชี่ยวชาญด้านการใช้ที่ดิน	ปริญญาตรี (สถาปัตยกรรมผังเมือง/ สาขาที่เกี่ยวข้อง)	๖
<b>๒.</b>	<b>บุคลากรสนับสนุน</b>		
	เจ้าหน้าที่เทคนิค	ปริญญาตรี	๕
	เจ้าหน้าที่มวลชนสัมพันธ์	ปริญญาตรี	๕
	เลขานุการโครงการ	ปวส.	๕



คำอธิบายสัญลักษณ์

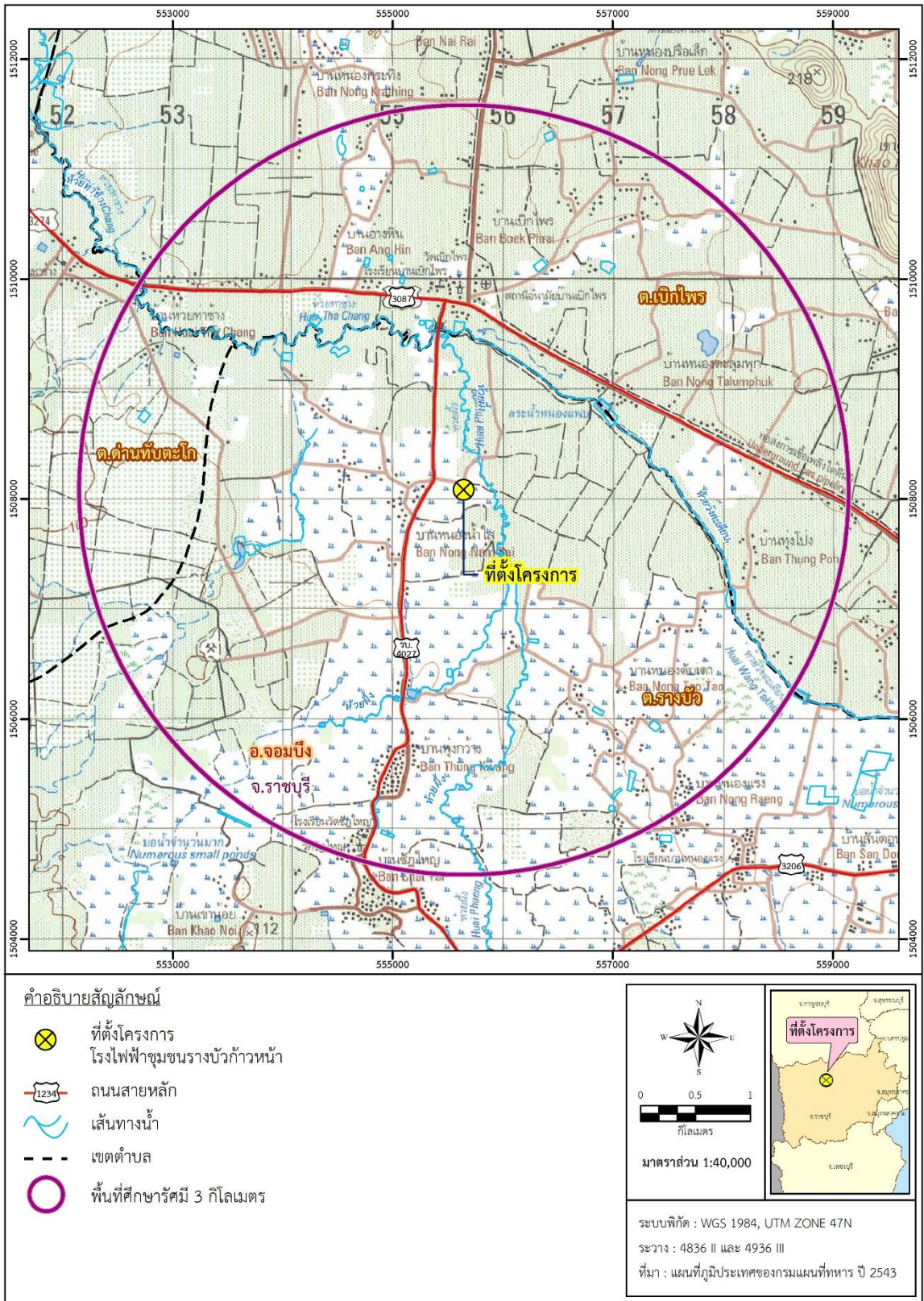
-  ที่ตั้งโครงการ
-  โรงไฟฟ้าชุมชนจอมบึงรุ่งเรือง
-  ถนนสายหลัก
-  เส้นทางน้ำ
-  เขตตำบล
-  พื้นที่ศึกษารัศมี 3 กิโลเมตร



ระบบพิกัด : WGS 1984, UTM ZONE 47N  
 ระวาง : 4836 II และ 4936 III  
 ที่มา : แผนที่ภูมิประเทศของกรมแผนที่ทหาร ปี 2543

รูปที่ ๑ พื้นที่โครงการโรงไฟฟ้าชุมชนจอมบึงรุ่งเรือง ตำบลรางบัว อำเภोजอมบึง จังหวัดราชบุรี และระยะรัศมี ๓ กิโลเมตร จากพื้นที่ตั้งโครงการ





รูปที่ ๒ พื้นที่โครงการโรงไฟฟ้าชุมชนรางบัวก้าวหน้า ตำบลรางบัว อำเภोजอมบึง จังหวัดราชบุรี และระยะรัศมี ๓ กิโลเมตร จากพื้นที่ตั้งโครงการ





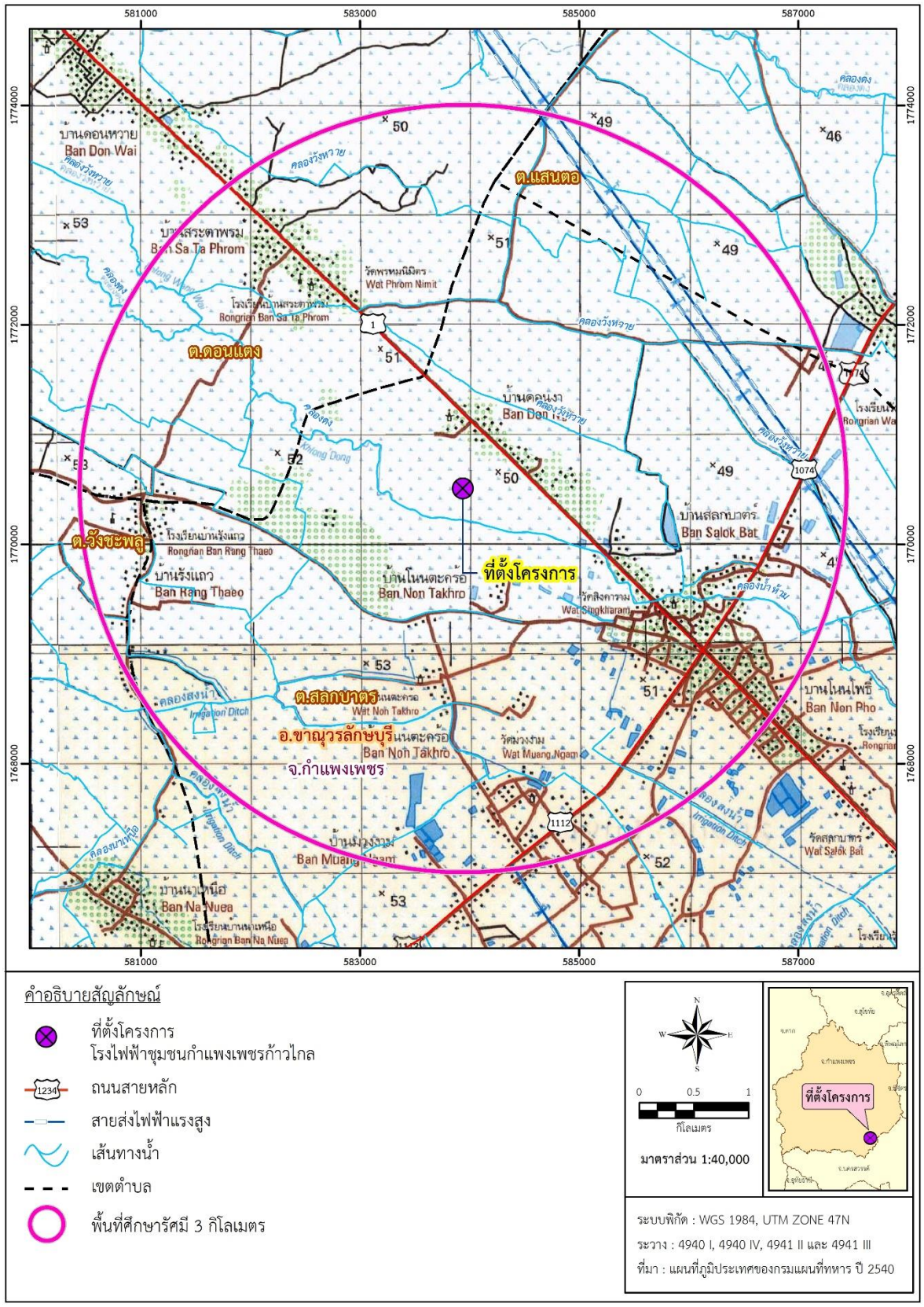
รูปที่ ๓ พื้นที่โครงการโรงไฟฟ้าชุมชนชาวนวลักษณ์บุรี ตำบลสลกบาตร อำเภอชาวนวลักษณ์บุรี จังหวัด กำแพงเพชร และระยะรัศมี ๓ กิโลเมตร จากพื้นที่ตั้งโครงการ





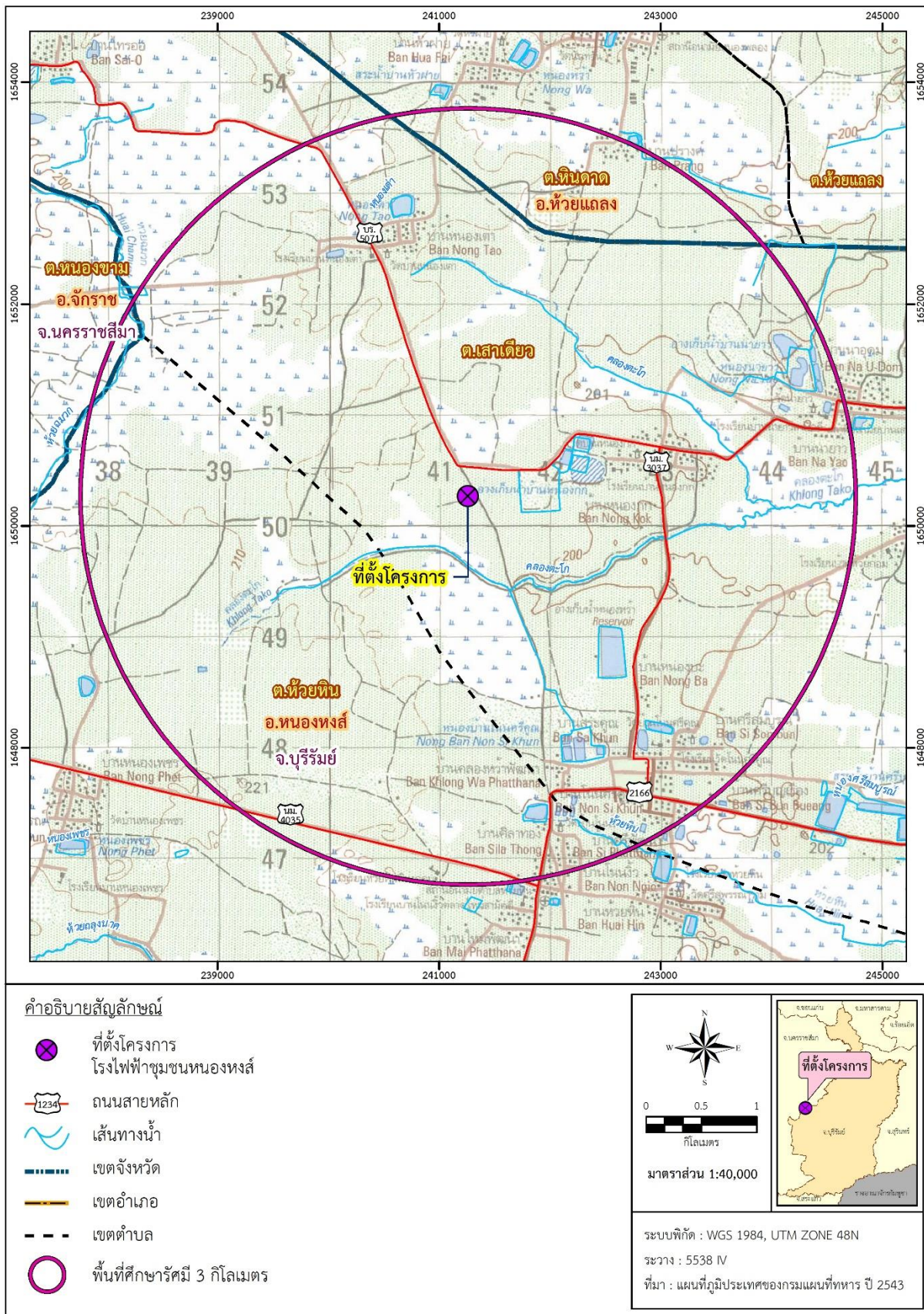
รูปที่ ๔ พื้นที่โครงการโรงไฟฟ้าชุมชนกำแพงเพชรพัฒนา ตำบลสลกบาตร อำเภอชาลวรัลภษบุรี จังหวัดกำแพงเพชร และระยะรัศมี ๓ กิโลเมตร จากพื้นที่ตั้งโครงการ





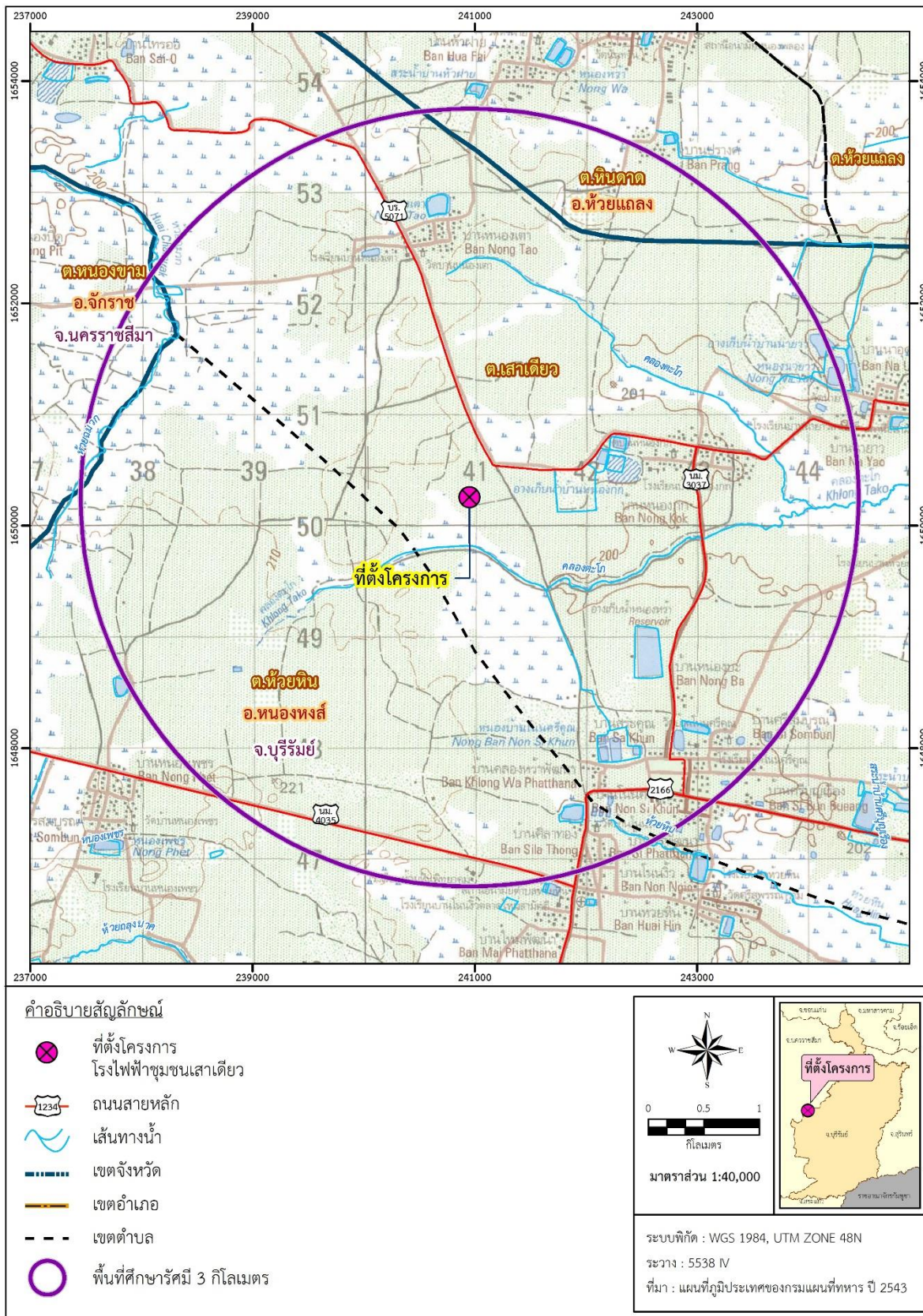
รูปที่ ๕ พื้นที่โครงการโรงไฟฟ้าชุมชนกำแพงเพชรแก้วไกล ตำบลสลกบาตร อำเภอชาวนวลักษณ์บุรี จังหวัดกำแพงเพชร และระยะรัศมี ๓ กิโลเมตร จากพื้นที่ตั้งโครงการ





รูปที่ ๖ พื้นที่โครงการโรงไฟฟ้าชุมชนหนองหงส์ ตำบลเสาเตียว อำเภอหนองหงส์ จังหวัดบุรีรัมย์ และระยะรัศมี ๓ กิโลเมตร จากพื้นที่ตั้งโครงการ





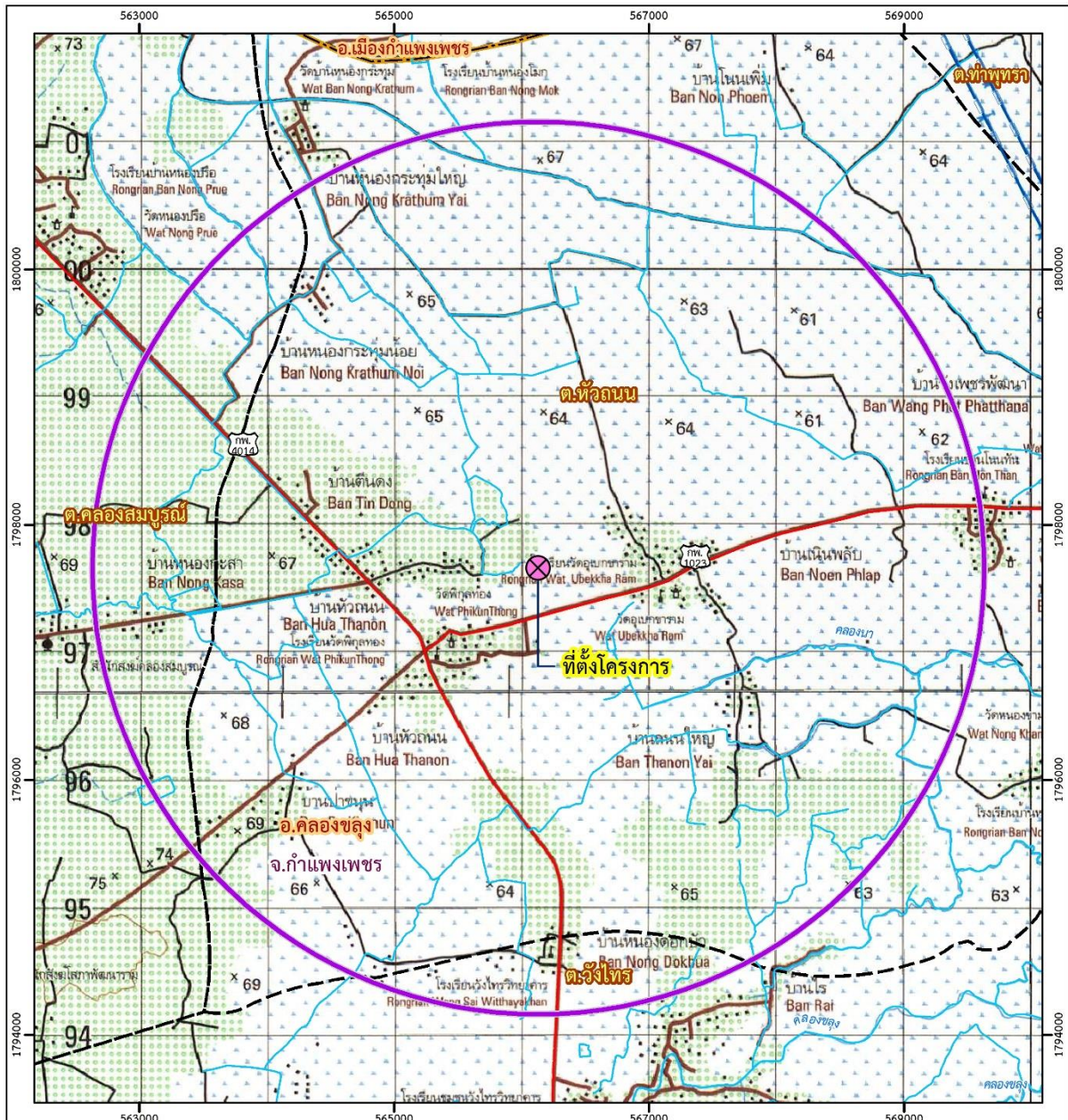
รูปที่ ๗ พื้นที่โครงการโรงไฟฟ้าชุมชนเสาดิเวย ตำบลเสาดิเวย อำเภอหนองหงส์ จังหวัดบุรีรัมย์ และระยะรัศมี ๓ กิโลเมตร จากพื้นที่ตั้งโครงการ



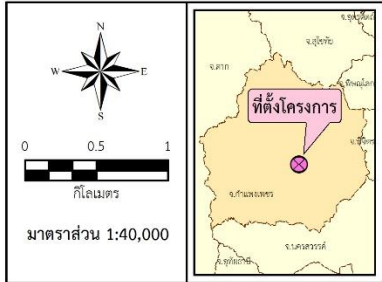


รูปที่ ๘ พื้นที่โครงการโรงไฟฟ้าชุมชนกำแพงเพชร ตำบลห้วยถนน อำเภอคลองขลุง จังหวัดกำแพงเพชร และระยะรัศมี ๓ กิโลเมตร จากพื้นที่ตั้งโครงการ





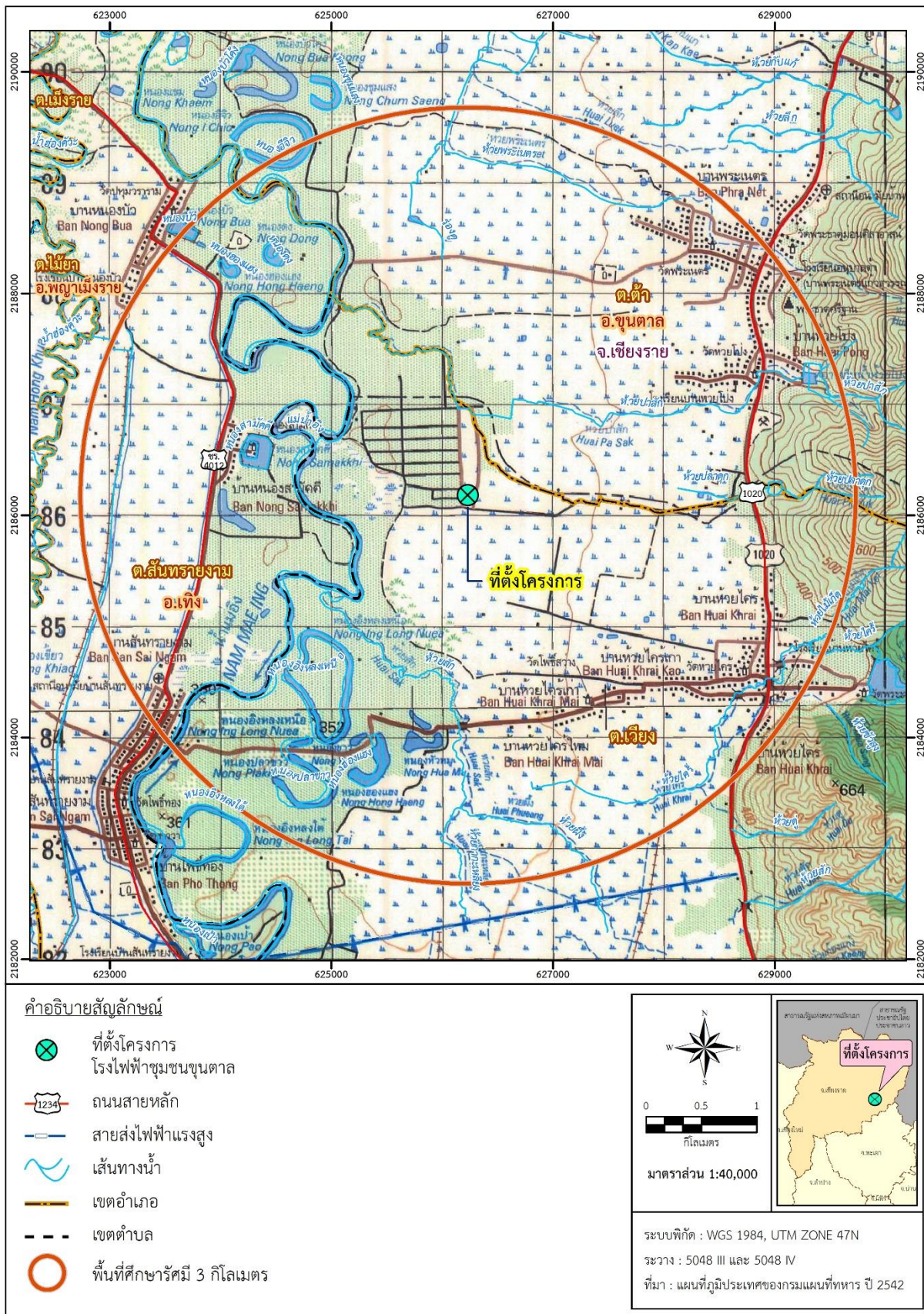
- คำอธิบายสัญลักษณ์
- ที่ตั้งโครงการ
  - โรงไฟฟ้าชุมชนคลองขลุงพัฒนา
  - ถนนสายหลัก
  - สายส่งไฟฟ้าแรงสูง
  - เส้นทางน้ำ
  - เขตอำเภอ
  - เขตตำบล
  - พื้นที่ศึกษาระยะ 3 กิโลเมตร



ระบบพิกัด : WGS 1984, UTM ZONE 47N  
 ระวาง : 4941 III และ 4941 IV  
 ที่มา : แผนที่ภูมิประเทศของกรมแผนที่ทหาร ปี 2540

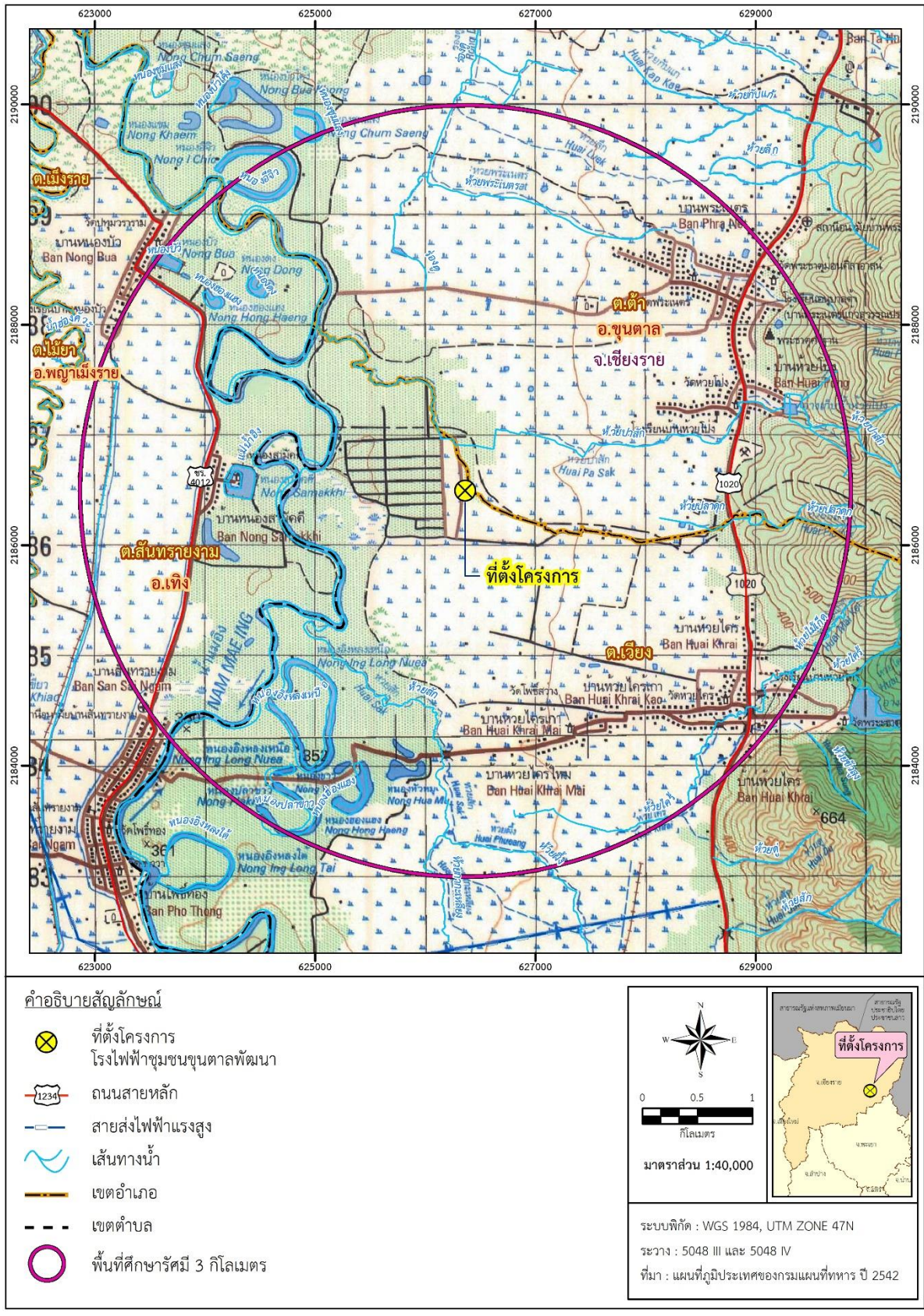
รูปที่ ๙ พื้นที่โครงการโรงไฟฟ้าชุมชนคลองขลุงพัฒนา ตำบลหัวถนน อำเภอคลองขลุง จังหวัด กำแพงเพชร และระยะรัศมี ๓ กิโลเมตร จากพื้นที่ตั้งโครงการ





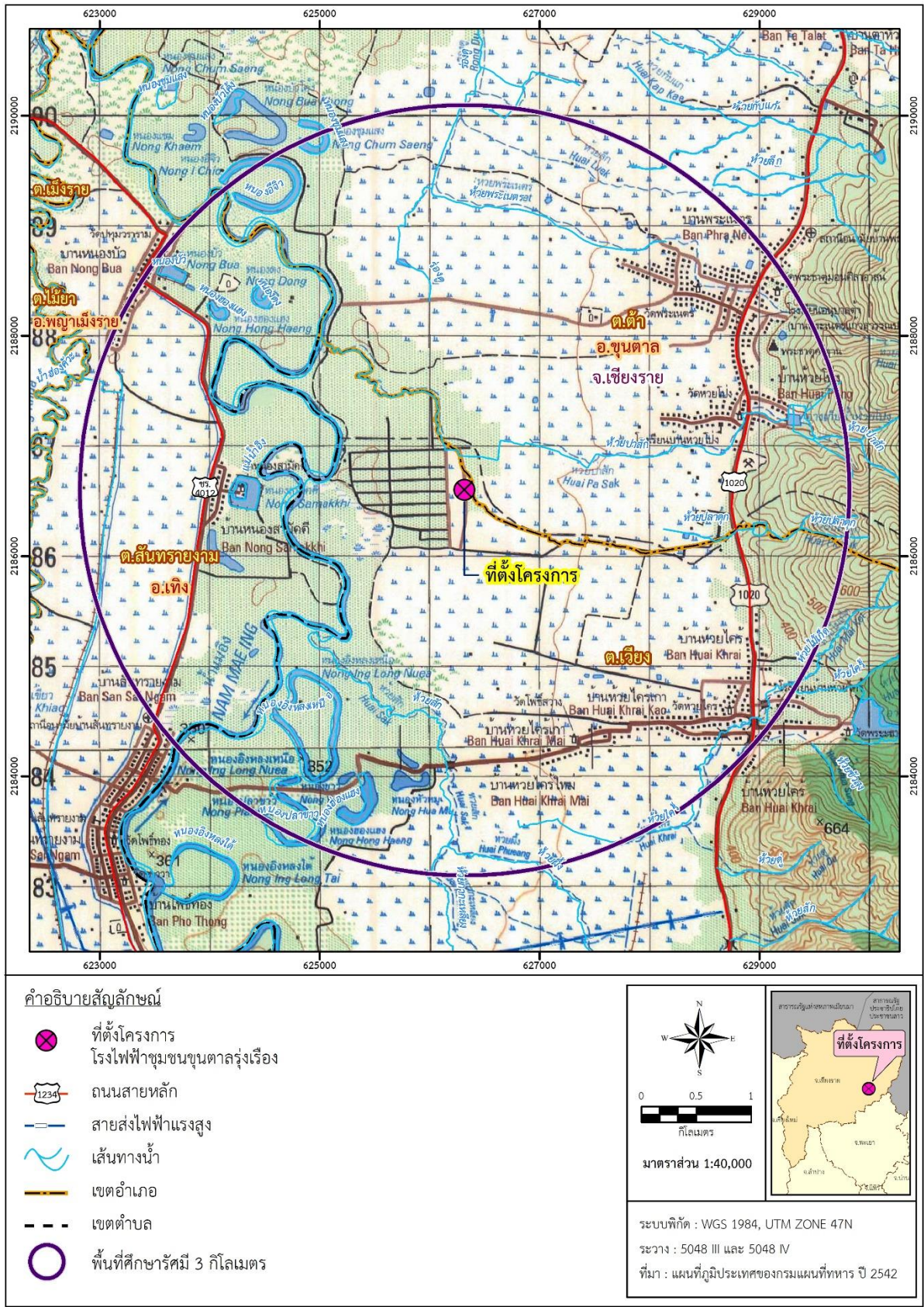
รูปที่ ๑๐ พื้นที่โครงการโรงไฟฟ้าชุมชนขุนตาด ตำบลต้า อำเภอกุนตาด จังหวัดเชียงราย และระยะรัศมี ๓ กิโลเมตร จากพื้นที่ตั้งโครงการ





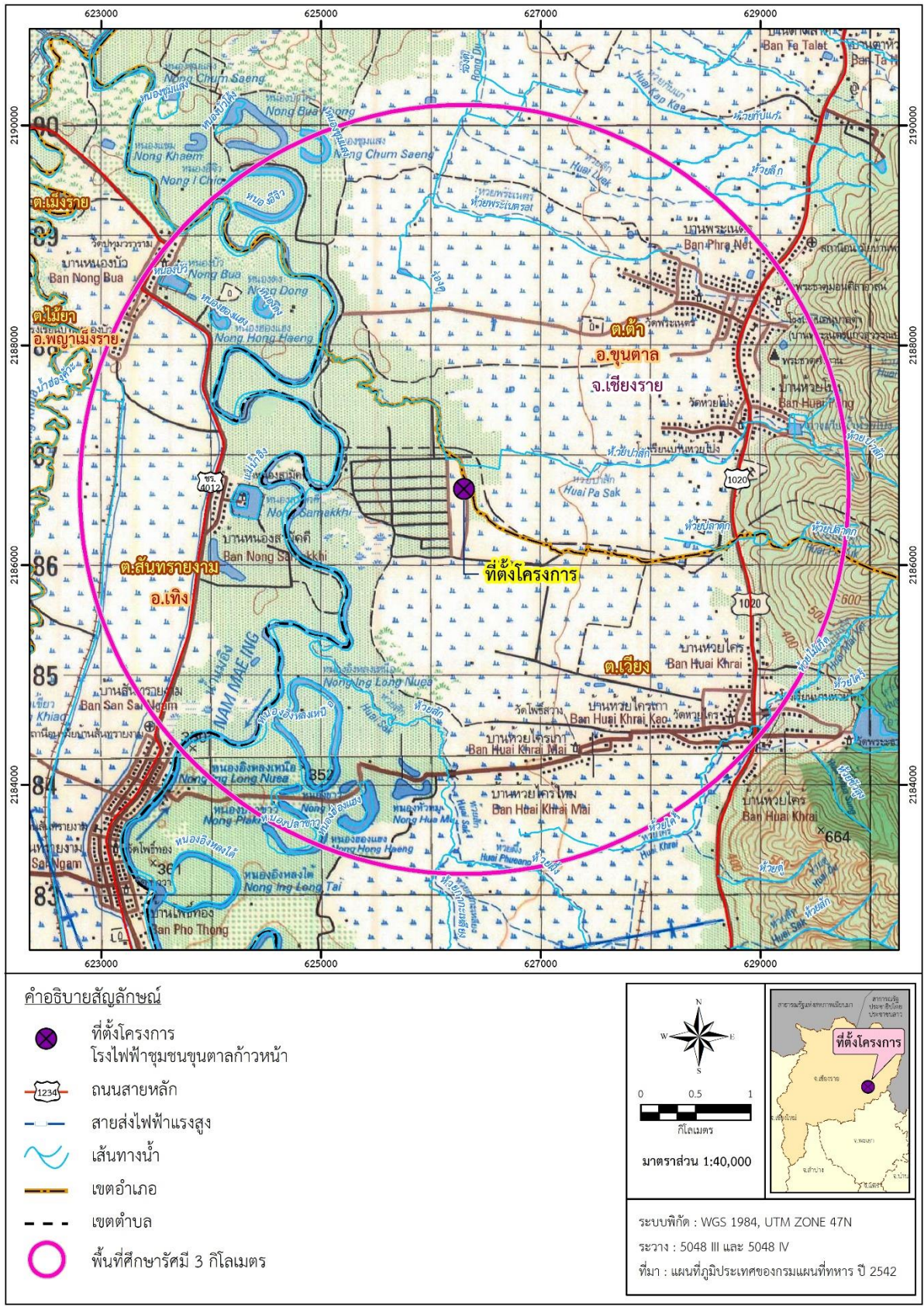
รูปที่ ๑๑ พื้นที่โครงการโรงไฟฟ้าชุมชนขุนतालพัฒนา ตำบลต้า อำเภอกุนताल จังหวัดเชียงราย และ รัยะรัศมี ๓ กิโลเมตร จากพื้นที่ตั้งโครงการ





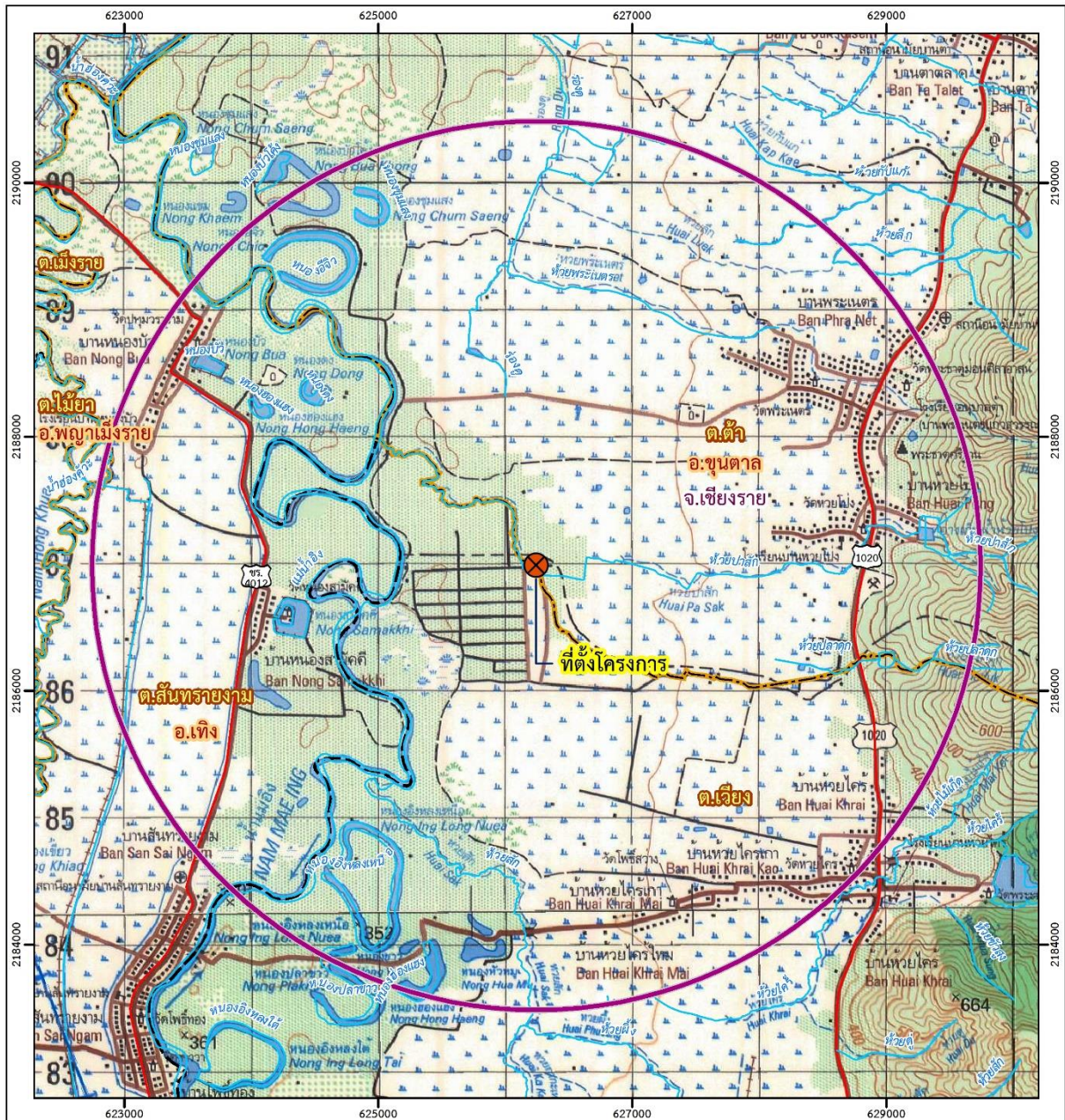
รูปที่ ๑๒ พื้นที่โครงการโรงไฟฟ้าชุมชนขุนตาลรุ่งเรือง ตำบลต้า อำเภอบุขตอล จังหวัดเชียงราย และระยะรัศมี ๓ กิโลเมตร จากพื้นที่ตั้งโครงการ






รูปที่ ๑๓ พื้นที่โครงการโรงไฟฟ้าชุมชนขุนตาลก้าวหน้า ตำบลต้า อำเภอุนตล จังหวัดเชียงรย และ รัยะรัศมี ๓ กิโลเมตร จากพื้นที่ตั้งโครงการ






- คำอธิบายสัญลักษณ์**
-  ที่ตั้งโครงการ
  -  โรงไฟฟ้าชุมชนขุนตาร่วมใจ
  -  ถนนสายหลัก
  -  สายส่งไฟฟ้าแรงสูง
  -  เส้นทางน้ำ
  -  เขตอำเภอ
  -  เขตตำบล
  -  พื้นที่ศึกษารัศมี 3 กิโลเมตร



0 0.5 1  
กิโลเมตร

มาตราส่วน 1:40,000



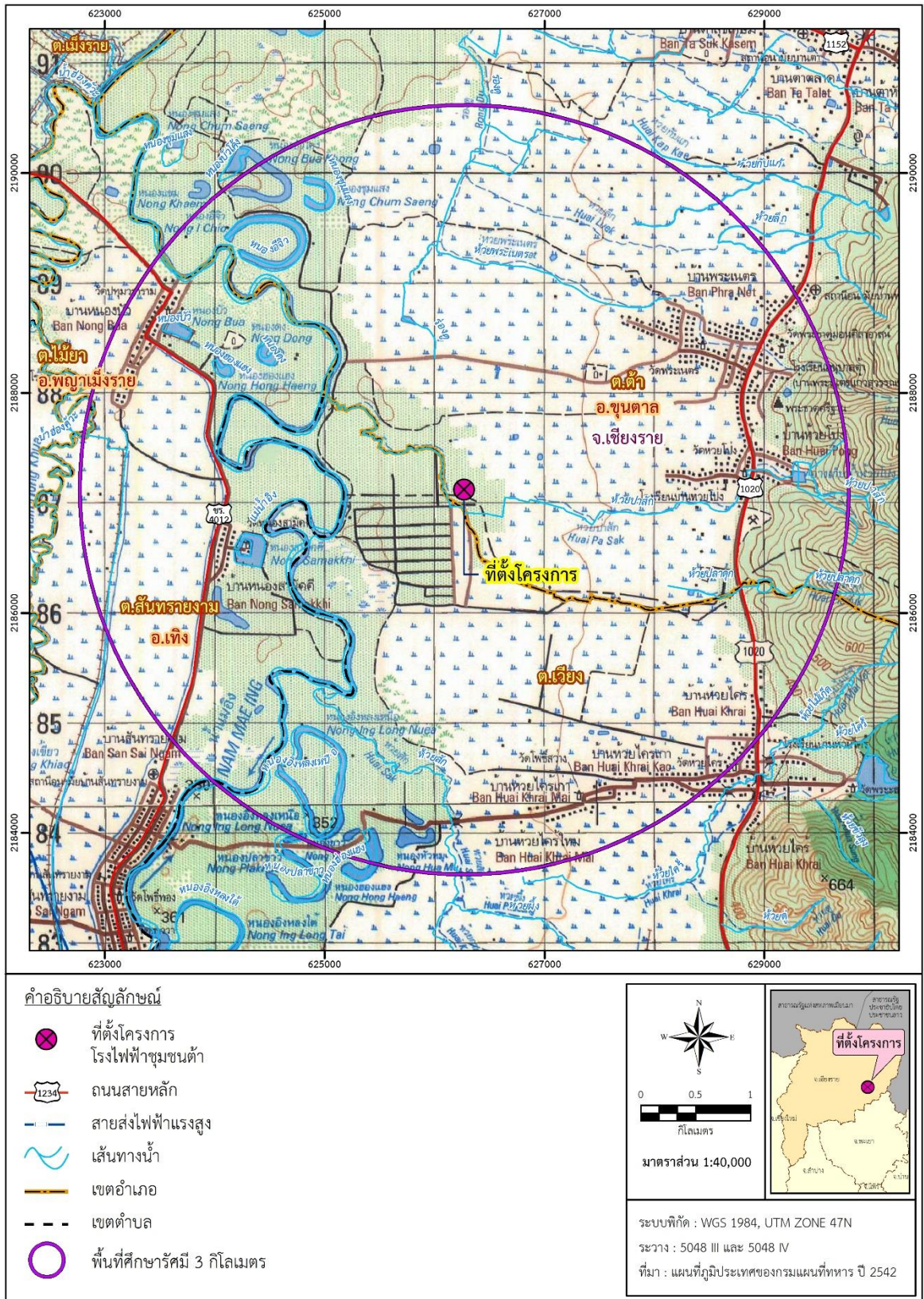
สถานที่ตั้งโครงการ

ระบบพิกัด : WGS 1984, UTM ZONE 47N  
 ระหว่าง : 5048 III และ 5048 IV  
 ที่มา : แผนที่ภูมิประเทศของกรมแผนที่ทหาร ปี 2542

รูปที่ ๑๔ พื้นที่โครงการโรงไฟฟ้าชุมชนขุนตาร่วมใจ ตำบลต้า อำเภอยางตลาด จังหวัดเชียงราย และ  
 รัศมี ๓ กิโลเมตร จากพื้นที่ตั้งโครงการ

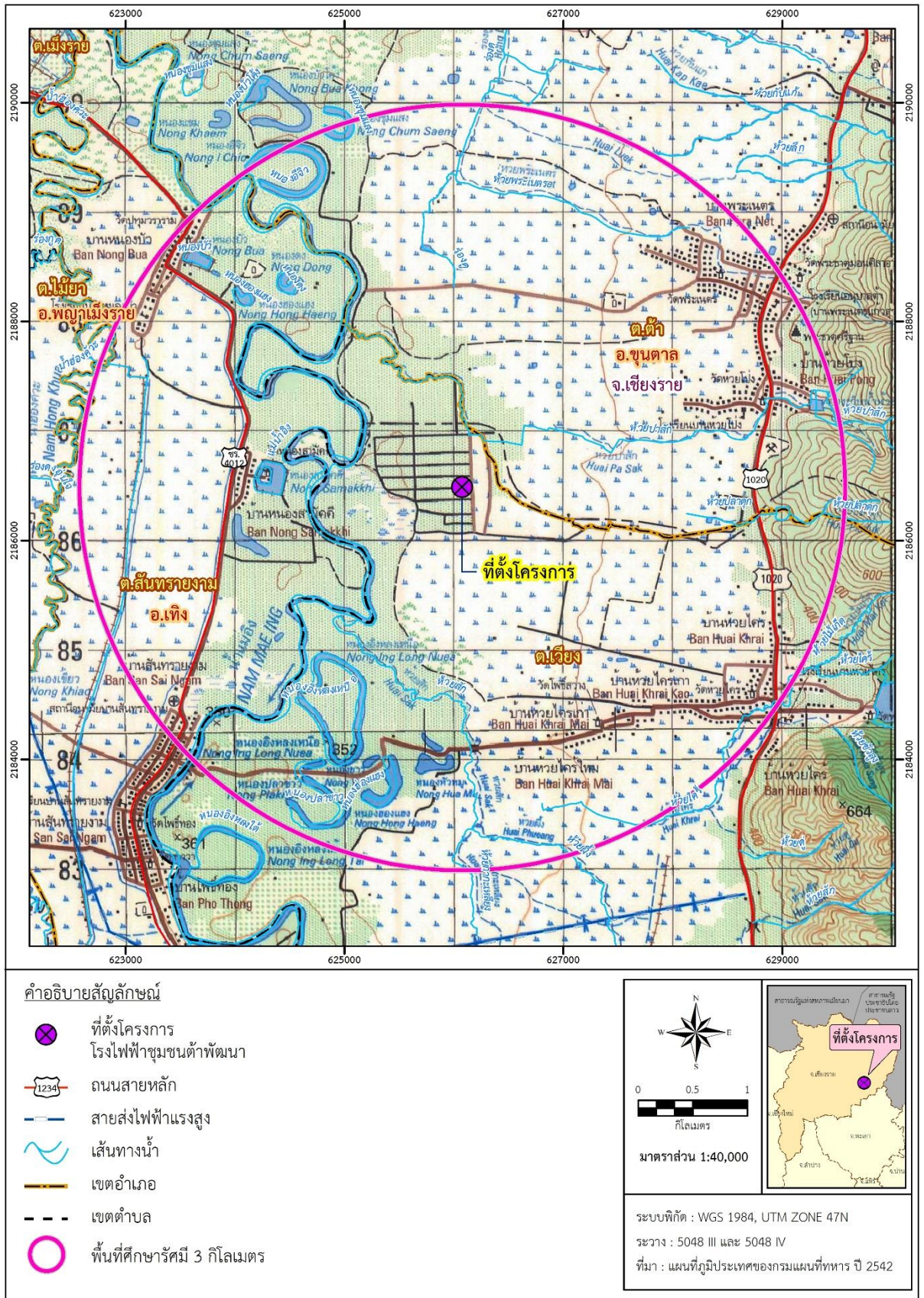






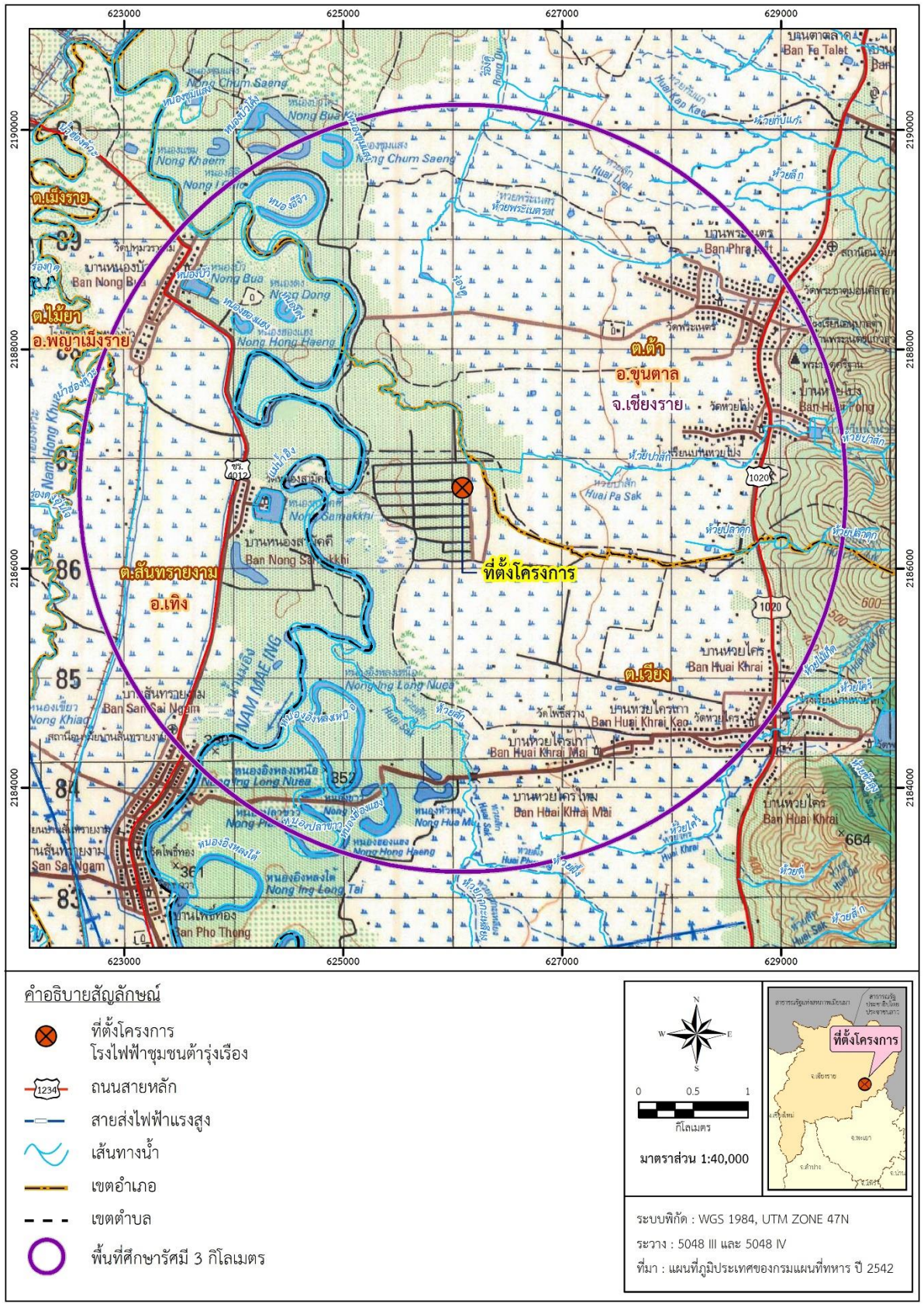
รูปที่ ๑๕ พื้นที่โครงการโรงไฟฟ้าชุมชนตำบล ตำบลต้า อำเภอขุนตาล จังหวัดเชียงราย และระยะรัศมี ๓ กิโลเมตร จากพื้นที่ตั้งโครงการ





รูปที่ ๑๖ พื้นที่โครงการโรงไฟฟ้าชุมชนตำบลพัฒนา ตำบลตำบล อำเภอบ้านโฮ่ง จังหวัดเชียงราย และระยะรัศมี ๓ กิโลเมตร จากพื้นที่ตั้งโครงการ





รูปที่ ๑๗ พื้นที่โครงการโรงไฟฟ้าชุมชนตัวรุ่งเรือง ตำบลต้า อำเภอขุนตาล จังหวัดเชียงราย และระยะรัศมี ๓ กิโลเมตร จากพื้นที่ตั้งโครงการ





รูปที่ ๑๘ พื้นที่โครงการโรงไฟฟ้าชุมชนต่าก่าวหน้า ตำบลต่า อำเภอขุนตาล จังหวัดเชียงราย และระยะรัศมี ๓ กิโลเมตร จากพื้นที่ตั้งโครงการ